



 徳島大学病院  
Tokushima University Hospital

〒770-8503 徳島県徳島市蔵本町2丁目50-1  
TEL 088-633-9212 FAX 088-633-9415  
<https://www.tokudainurse.jp/>



ホームページ



求人情報ページ

## 徳島大学病院 看護職員募集案内

Tokushima University Hospital

看護職を目指す  
みなさん。  
さあ、一緒に。

# START!!

 徳島大学病院  
Tokushima University Hospital

<https://www.tokudainurse.jp/>

# ABOUT Tokushima University Hospital

## 徳島大学病院ってどんなところ？

大学病院だからこそ高いスキルと愛ある看護を!!

徳島大学病院は徳島県唯一の医学部のある大学の附属病院です。

専門性、教育制度、サポート体制、安心して働ける環境が整っています。



### 徳島大学病院の 基本理念

生命の尊重と個人の尊厳の保持を基調とし、先端的で、かつ生きる力をはぐくむ安全な医療を実践するとともに、人間愛に溢れた医療人を育成する。

### 徳島大学病院の 目標

#### 人間尊重の全人的医療の実践

生命科学の正しい理解と生命の尊厳に対する深い認識に立脚し、疾患に悩む人の人格を尊重し、全人的医療を安全に実践する

#### 高度先端医療の開発と推進

先端的医学・歯学研究の推進を通じて高度先端医療の開発および実践を安全に進めることにより、人類の健康増進に寄与する

#### 高い倫理観を備えた医療人の育成

すべての医療活動において、常に個人の人格や権利を真摯に考え、尊重し、献身的な思いやりを持った医療人を育成する

#### 地域医療および社会への貢献

社会に開かれた病院として、地域医療機関との密な連携、国内外との人的交流の促進、あらゆる組織との共同研究の推進を通じて社会貢献を行う

### 徳島大学病院の沿革

昭和18年 2月	徳島県立徳島医学専門学校設立	平成16年 3月	ISO9001認証を取得
昭和23年 2月	徳島医科大学附属病院(改称)	平成18年 6月	がん診療センターを設置
昭和24年 5月	徳島大学医学部設立		(7月にがん診療連携センターに名称変更)
昭和51年 5月	看護部を設立	平成19年 5月	病院機能評価を取得
平成15年10月	医学部附属病院と歯学部附属病院を統合し、医学部・歯学部附属病院となる	平成22年 4月	学部附属から大学直轄となることに伴い徳島大学病院に名称変更

### 概要

開設	昭和18年
病院長	香美祥二
看護部長	上田美香
職員数	病院1,829名
看護職員	720名(休業者除く)
病床数	692床

### 診療科

#### 内科診療科一覧

- 内科  
循環器内科／呼吸器・膠原病内科／消化器内科  
腎臓内科／内分泌・代謝内科／血液内科  
脳神経内科

- 外科  
心臓血管外科／食道・乳腺甲状腺外科  
呼吸器外科／泌尿器科／消化器・移植外科  
小児外科・小児内視鏡外科

- 感覚・皮膚・運動機能科  
眼科／耳鼻咽喉科・頭頸部外科／整形外科  
皮膚科／形成外科・美容外科
- 脳・神経・精神科  
脳神経外科／麻酔科／精神科神経科  
心身症科

- 小児・周産・女性科  
小児科／産科婦人科
- 放射線科  
放射線診断科／放射線治療科

#### 歯科診療科一覧

- 歯科  
歯科(むし歯科)／歯科(歯周病科)  
歯科(そしゃく科)／歯科(かみあわせ補綴科)  
歯科(歯科放射線科)／矯正歯科／小児歯科  
歯科口腔外科(口腔内科)  
歯科口腔外科(口腔外科)  
歯科口腔外科(歯科麻酔科)

### 看護部の理念

私たちは、常に生命、人格、権利を尊重することを看護の判断、行動の基本とするとともに、社会環境の変化、医療の進歩に対応した安全でより良いケアを提供します。



徳島大学病院 看護部キャラクター  
「アイちゃん、チエちゃん、スキルくん」

### 看護サービスの特性

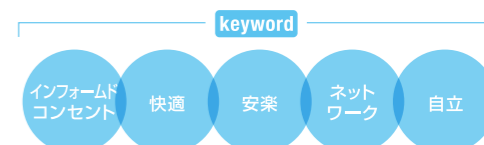
#### ハートフルケア

- 患者との信頼関係を築き、心のこもった温かい親切なケアを行う。
- 常にヒューマンスキルの向上に努め、信頼できる態度で対応する。



#### QOLに直結したケア

- 患者の入院中及び退院後のQOLの向上を図る。
- 患者の人としての権利を尊重し、人と情報のネットワークの中で自立を支援する。



#### 早期回復をはかり、早期退院に直結するケア

- 専門的知識、技術の提供と多職種との協働により、早期退院をめざす。



## Message

from director of  
nursing service department

### 看護部長からのメッセージ

徳島大学病院看護部は、病院の理念である「生命の尊重と個人の尊厳の保持を基調とし、先端的で、かつ生きる力をはぐくむ安全な医療を実践するとともに、人間愛に溢れた医療人の育成」の実現に向けて、「愛と知と技のバランスのとれた看護職の養成」を目指しています。一人ひとりの看護師が専門職としての自覚と誇りを持ち、安全で高度な看護ケアの提供を目指し、専門職としての看護実践能力を向上させ、働きがいを持ってキャリアアップできるよう取り組んでいます。

看護の理念「私たちは、常に生命、人格、権利を尊重することを看護の判断、行動の基本とするとともに、社会環境の変化、医療の進歩に対応した安全でより良いケアを提供します。」を基に、当院の看護サービスは、「ハートフルケア」「QOLに直結したケア」「早期回復をはかり、早期退院に直結するケア」の3つの特性をもっています。「ハートフルケア」は、患者さんとの信頼関係を築き、心のこもったあたたかい親切な、優しいケアを行うこと、常に対人関係能力の向上に努め、信頼できる態度で対応することです。「QOLに直結したケア」は、患者さんの入院中及び退院後の生活の質QOL(Quality Of Life)の向上を図り、患者さんの権利を尊重し、人と情報のネットワークの中で自立を支援することです。「早期回復をはかり、早期退院に直結するケア」は、専門的知識、技術の提供と多職種との協働により、早期退院を目指すことです。

私たちは、患者さんご家族を看護の中心として、多職種のメディカルスタッフと連携・協働し、それぞれの専門スキルを発揮することで、入院中や外来通院中の患者さんの生活の質(QOL)の維持・向上、患者さんの人生観を尊重した療養の実現をサポートしています。

当院で働く一人ひとりの看護職が、仕事と生活の調和を取りながら、多様な勤務形態を活用し、働き続けられる勤務環境を整えています。さらには、人材育成と活用、能力評価と処遇を含めたキャリアパスを構築し、当院で働く看護職の皆さんが、目的に向かって生き生きと働き続けることができるよう、人材育成のための学習環境、教育体制を整備しています。

さあ、徳島で私たちと一緒に看護職人生をSTARTしましょう。

副病院長・看護部長 上田美香



# 徳島大学病院での働き方

看護方式

## PNS

パートナーシップ・ナーシング・システム

PNSは看護師が質の高い看護とともに提供することを目的に、良きパートナーとして対等な立場でお互いの特性を活かし、相互に補完し合って、その成果と責任を共有する看護体制です。当院では平成25年より導入し、新人育成やインシデントの減少、患者満足度の向上などにつながっています。

### 看護師24時間のスケジュール

#### ■2交代制【例】

##### 長日勤

8:30 管理申し送り 情報収集・事前準備



担当患者さんの内服薬準備、午前の注射準備などを行います。

9:00前後～ お互いの情報収集した内容を確認、パートナーと今日のラウンド方法を調整

9:15 ラウンドしながら患者さんのベッド周辺の環境整備



11:45 パートナーと交代で昼休憩

13:30 リーダー中心に各チームで情報交換と補完の確認、その後ケアを実施



16:00 休憩

17:00 パートナー(日勤者)業務終了

18:00 夕食配膳

21:15 業務終了

##### 長夜勤

20:30 患者さんの情報収集

担当の患者さんの情報収集、医師指示書確認などを行います。

21:00 巡視後、消灯  
消灯後、夜勤定期業務、内服薬・点滴・検査薬の確認や準備など



24:00 巡視

2:00 担当患者さんの看護計画の見直しやサマリー入力  
重症患者さんの観察やケア  
休憩、自己学習など



6:00 モーニングケア、バイタルサイン測定、採血

8:30 管理申し送り

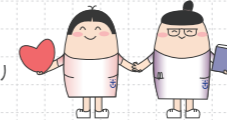
9:30 業務終了

## PNSの特徴・効果

### ルール

#### 年間パートナーを作る

看護師みんなが集まって、自薦・他薦により全員でパートナーを決める

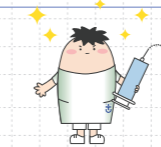


#### おもに副師長をコアとしたグループを編成する

・パートナーを副看護師長のグループに分ける  
・年間を通してお互いの活動を補完し協力しながらグループ活動を行う

#### 独立したリーダーを作る

ペアの一人がリーダーの役割をするのではなく、独立したリーダーを置く



### 効果

コミュニケーションや相談のしやすさ

ダブルチェックのしやすさ

業務の補完

患者さんのクレームへの対応

先輩看護師からの学び

業務の協働

申し送りの短縮・しやすさ

パートナーを組むことによる安心感

記録時間の短縮

患者対応のスピード化

休憩時間の確保

超過勤務時間の短縮

新人や後輩への指導

インシデントの減少

確実な看護技術による看護の質向上

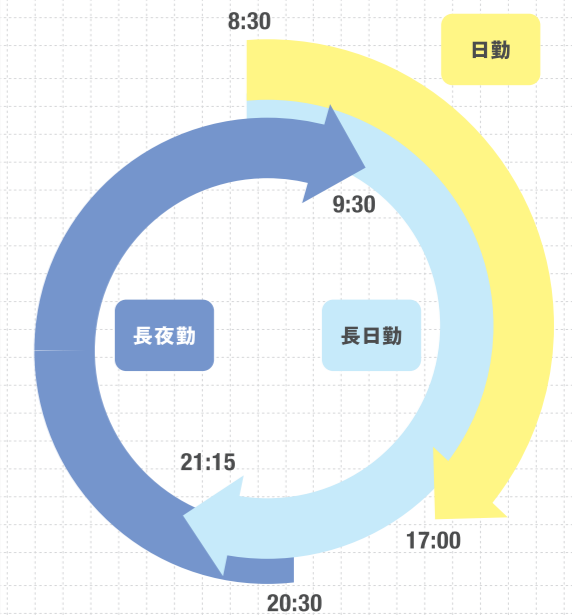
## 勤務日数・時間

徳島大学病院の看護師は、2交代体制で勤務しています。休みをしっかりと取ることができる、働きやすい環境を整えています。(P17 休暇・休業制度参照)

### 1か月の勤務表【12時間2交代の例】

日	月	火	水	木	金	土
1 休み	2 日勤 8:30 17:00	3 長日勤 8:30 21:15	4 長夜勤 20:30 9:30	5 夜勤明け	6 休み	7 休み
8 長日勤 8:30 21:15	9 長夜勤 20:30 9:30	10 夜勤明け	11 休み	12 日勤 8:30 17:00	13 日勤 8:30 17:00	14 長日勤 8:30 21:15
15 長夜勤 20:30 9:30	16 夜勤明け	17 休み	18 日勤 8:30 17:00	19 長日勤 8:30 21:15	20 長夜勤 20:30 9:30	21 夜勤明け
22 休み	23 休み	24 年休	25 長日勤 8:30 21:15	26 長夜勤 20:30 9:30	27 夜勤明け	28 休み
29 日勤 8:30 17:00	30 日勤 8:30 17:00	31 長日勤 8:30 21:15				

### 2交代



# 施設紹介

徳島大学病院には大きく分けて5つの診療棟・病棟があります。  
特徴豊かな各施設を紹介します。

## 外来診療棟

- 5F ●日垂ホール ●キャリア形成支援センター
- 4F ●歯科 ●矯正歯科 ●小児歯科  
●歯科口腔外科(口腔内科 口腔外科 歯科麻酔科)  
●歯科放射線科
- 3F ●外科 ●心臓血管外科 ●外科化学療法室 ●皮膚科  
●形成外科 ●美容外科 ●美容センター ●内科
- 2F ●眼科 ●耳鼻咽喉科 ●頭頸部外科 ●泌尿器科  
●産科婦人科 ●小児科 ●整形外科 ●麻酔科
- 1F ●脳神経外科 ●総合案内 自動再来受付機  
●自動精算機 ●総合受付 ●診断書受付 お薬窓口  
●患者支援センター ●ローソン ●タリーズコーヒー  
●天吉うどん ●郵便局 ●キャッシュコーナー  
●コインロッカー



外来受付

## 中央診療棟

- 5F ●病院情報センター  
●安全管理部 ●感染制御部  
●キャリア形成支援センター  
看護職部門
- 4F ●手術部 ●家族控室
- 3F ●検査部  
●輸血・細胞治療部  
●病理部 超音波センター  
●高次脳センター
- 2F ●放射線部  
(X線・CT・骨密度計測・血管造影)  
●内視鏡センター  
●超音波検査
- 1F ●放射線部(MRI・RI(核医学)・  
PET/CT・放射線治療放射線外来)  
●高度画像診断センター  
●物流センター ●ME管理センター



手術部

## 西外来診療棟

- 5F ●精神科 ●心身症科
- 4F ●精神科 ●心身症科 ●デイケア室
- 3F ●集団指導室 ●褥瘡対策室
- 2F ●看護師特定行為研修センター
- 1F ●患者図書室「Libro」 ●栄養部集団指導室  
●緩和ケアセンター ●薬剤部  
●臨床遺伝診療部(遺伝カウンセリング外来)

## 西病棟

- 11F ●日垂メディカルホール ●特別個室  
●レストラン「OLIVE KITCHEN」
- 10F ●細胞治療センター
- 9F ●形成外科・美容外科 ●歯科口腔外科  
●内科(血液) ●総合診療部
- 8F ●泌尿器科 ●耳鼻咽喉科 ●頭頸部外科
- 7F ●内科(消化器)(内分泌・代謝)
- 6F ●内科(呼吸器・膠原病)
- 5F ●眼科 ●皮膚科 ●内科(脳神経) ●内科(循環器)
- 4F ●内科(循環器)(腎臓) ●心臓血管外科  
●人工透析室
- 3F ●小児医療センター(プレイルーム「be」)
- 2F ●放射線科 ●婦人科 ●泌尿器科 ●麻酔科
- 1F ●総合リハビリテーションセンター ●救急外来  
●ホスピタルギャラリー「be」



ホスピタルギャラリー be

## 東病棟

- 8F ●整形外科 ●泌尿器科
- 7F ●外科(消化器・移植)
- 6F ●外科(食道甲外)(呼吸器)  
(消化器・移植) ●皮膚科  
●美容室
- 5F ●脳神経外科 ●内科(脳神経)  
●内科(腎臓)
- 4F ●集学治療病棟(ICU、SCU、HCU)
- 3F ●産科・周産母子センター  
(MFICU、NICU、GCU)  
●院内健康学級
- 2F ●精神科神経科  
●卒後臨床研修センター
- 1F ●栄養部 ●入院栄養指導室  
●(NST)栄養サポートチーム室  
●栄養研究室 ●リネン室  
●売店「bonta」  
●果物店「cocomero」

# I LOVE TOKUSHIMA!

## 徳島で働こう!

伝統文化や自然が豊富な徳島は、おいしいグルメも盛りだくさん。  
魅力的な環境で、ともに働き、ともに過ごそう!

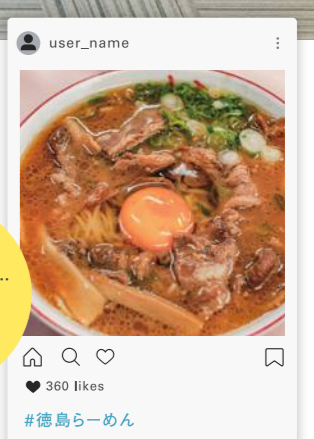


## TOKUSHIMA PHOTOGRAPHY



阿波踊りには  
毎年100万人  
以上が訪れる!

らーめんや  
阿波尾鶏、鳴門鯛...  
徳島グルメ、  
おもしろい!



海も山も川も...  
自然が豊かで  
癒されるね。



# 先輩からのメッセージ

県内唯一の大学病院として、  
心のこもった看護ケアをあなたと一緒に。

## 私たちの部署の魅力!



西病棟6階(内科病棟)



西病棟7階(内科病棟)



東病棟3階/NICU  
(産科・周産母子センター)



東病棟7階(外科病棟)



手術部

# 01

居村 美紀  
Imura Miki

西病棟4階



### 患者さんに寄り添える看護師を目指して

私は入職より循環器内科・心臓血管外科・腎臓内科の混合病棟で勤務しています。大学病院であるため、患者さんの疾患や治療は多岐に渡ります。緊張感のある現場の中でも、患者さんとコミュニケーションをとり、丁寧に関わることを大切にしています。患者さんの中には入院生活に不安やストレスを感じる方も少なくないと思います。そのため、患者さんにとって一番身近な存在として、安心感を与えられるような看護師を目指しています。

徳島大学病院を選んだ理由は?

新人教育をはじめとする様々な研修や勉強会があり、スキルアップできる環境であると感じたからです。また生まれ育った徳島県の医療に携わりたいと思ったからです。

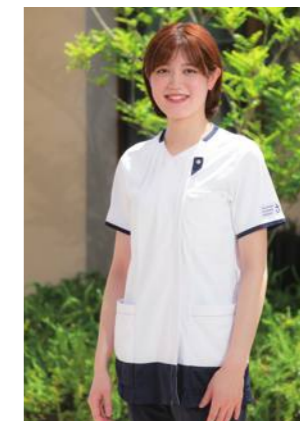
メッセージ

経験豊富な先輩方に囲まれ、成長しながら楽しく働ける職場です。皆さんと一緒に働く日を楽しみにしています!

# 02

片岡 瑞季  
Kataoka Mizuki

西病棟5階



### 専門的知識を持って患者さんに寄り添いたい

看護師は医療従事者の中で最も患者さんに近い存在であるため、常に笑顔でコミュニケーションを図る事を大切に、不安の軽減や信頼関係の構築に繋がるように接しています。日々の看護から得た情報を多職種と共有して、患者さんに身体的・精神的・社会的側面から寄り添う看護の提供を心がけています。混合病棟で様々な疾患のアセスメントや看護師としてのスキルが日々求められ、院内外の研修で得た専門的知識を実践に繋げることができ、徳島大学病院でよかったと感じています。

徳島大学病院を選んだ理由は?

スキルアップに必要な幅広い研修が多数企画されており、専門的知識や技術の習得に繋がります。また臨床では様々な疾患や治療法について学ぶことができると考えたためです。

メッセージ

研修や院内認定コースなどがたくさんあり、先輩看護師のサポートも充実しています。スキルアップを目指して一緒に働きましょう。

# 03

曽我部 純平  
Sogabe Jyunpei

西病棟9階



### 安心して働くことができる充実した教育体制

私は複数の診療科がある混合病棟(形成外科、血液内科、口腔外科・口腔内科、整形外科)で勤務しており、様々な患者さんを担当し、多くの経験を積むことができます。新人の頃は不安な気持ちもありましたが、教育担当者を軸とした教育体制が整っているため、質問もしやすく、安心して働くことができました。患者さんと接する際は、一人一人違った思いを持っていることを理解し、個々に寄り添った看護が実践できるよう心掛けています。

徳島大学病院を選んだ理由は?

実習でお世話になった男性看護師の、穏やかで周囲から頼られている姿が印象的で、同じ環境で働き私もそのようになっていきたいと思ったからです。

メッセージ

病棟の雰囲気もよく、他職種と協力しながら男性看護師も働きやすい職場です。ぜひ私たちと一緒に働きましょう!

# 04

鶴羽 綾香  
Tsuruha Ayaka

NICU



### かけがえのない時間を共有できる喜び

NICUには主に早産児や低出生体重児、先天性疾患の赤ちゃんが入院しており、24時間体制で高度な治療と看護を提供しています。看護師として、命を預かる責任感やプレッシャーを日々感じているのですが、新しい家族が生まれ育っていくかけがえのない時間に立ち合い、ご家族と一緒に赤ちゃんの成長を喜ぶことが出来ることにやりがいと魅力を感じています。知識や技術はまだ未熟ですが、今後も沢山の経験を積み、成長し、一人でも多くの赤ちゃんをご家族を救う手助けができればいいと思っています。

徳島大学病院を選んだ理由は?

県内唯一の総合周産期母子医療センターであり、知識や経験が豊富な先輩方も多く在籍されているため、そのような環境や先輩方のもとで自分自身も成長していきたいと思ったからです。

メッセージ

徳島大学病院には、成長を支えてくれる教育プログラムが充実しています。一緒に勤務できる日を楽しみにしています。

# SPECIALIST

## 徳島大学病院で働く 認定看護管理者 専門看護師、認定看護師

### Certified Nurse Specialist & Certified Nurse

高い専門知識と技術を有したスペシャリストとして、専門看護師・認定看護師がそれぞれの分野で組織横断的に活躍しています。

認定看護管理者		2名
専門看護師	急性・重症患者看護	1名
	慢性疾患看護	3名
	がん看護	(2名は認定と両方) 5名
	精神看護	1名
	合計	10名
認定看護師	がん化学療法看護	2名
	感染管理	3名
	集中ケア	2名
	手術看護	1名
	脳卒中リハビリテーション看護	4名
	緩和ケア	1名
	新生児集中ケア	1名
	糖尿病看護	4名
	認知症看護	1名
	摂食・嚥下障害看護	2名
	がん放射線療法看護	1名
	乳がん看護	1名
	A過程合計	合計 23名
	クリティカルケア	2名
	手術看護	2名
	皮膚・排泄ケア	2名
	がん薬物療法看護	1名
	認知症看護	1名
	在宅ケア	1名
	B過程合計	合計 9名
	合計 32名	

令和6年6月現在

A過程

B過程

## 特定看護師

看護師特定行為研修修了者(認定看護師教育課程B課程修了者含む) 17名

当院では、看護師特定行為研修を修了し、病院長より特定行為実施許可を受けた看護師を特定看護師(Advanced Nurse)と呼んでいます。現在、15名(2024年7月現在)の特定看護師が、集中治療室、手術部、一般病棟、褥瘡対策室などで特定行為実践を行い、活躍しています。

令和6年7月1日現在

※看護師特定行為研修制度は、保健師助産師看護師法に位置付けられた研修制度です。特定行為とは、診療の補助であり、看護師が手順書により行う場合には、実践的な理解力、思考力及び判断力、並びに高度かつ専門的な知識及び技能が特に必要とされる38行為をいいます。※徳島大学病院看護師特定行為研修センターでは、2020年度から徳島県内外の看護師を対象に、看護師特定行為研修を開始しています。



01

クリティカルケア認定看護師  
(特定行為研修修了)  
[HCU]

河原 良美  
Kawahara Yoshimi

### 看護の延長線で行う質の高い医療行為で患者・家族を支えたい

2020年に特定行為研修を修了し、クリティカルケア認定看護師として、救急や術後、超急性期脱却後などの全身状態が不安定な患者さんの看護を行っています。ケアの中で感じた症状変化を見逃さず、必要なタイミングで適切な医療を提供し、迅速にチームで共有することで、質の高い医療の提供をめざしています。看護は、独りで完結できるものではなく、チームで連続性をもってつなぐものです。チーム全体でエビデンスやスキル面を共有できるようサポートし、時にユーモアも忘れず、心理的安全性の保たれた職場風土に貢献できるよう掛かっています。

**徳島大学病院を選んだ理由は?** 実習先の消化器外科病棟や集中治療病棟でご指導いただいた看護師や医師の凛とした姿に魅了され、共に働きたいと思いました。

**メッセージ** 心弾む出来事も、困難との遭遇も、すべての経験が成長のチャンスです。多くの経験が皆様の看護観の醸成につながりますように。



02

乳がん看護認定看護師  
[東病棟6階]

山口 美代子  
Yamaguchi Miyoko

### 多様な悩みを専門的知識と技術でサポート

乳がん患者さんは、年齢層が幅広く、治療期間が長いことが特徴です。乳がんと共に生きる人生の中では、身体的な苦痛や気持ちの揺らぎ、社会的役割の変化などがあり、様々な悩みや不安を抱えています。患者さんに寄り添い、専門的な知識と技術を基盤に全人的な看護を心がけて実践しています。患者さんが本来持っている力を発揮し、自分らしい人生を歩めるように、多職種で連携しながら継続した支援を行っていきたくです。

**徳島大学病院を選んだ理由は?** 多岐にわたる先進的かつ専門的な医療に携わる機会が多く、幅広く看護師としての経験を重ねながら、自身のキャリアアップについて考えることができると感じました。

**メッセージ** 当院には、何歳になっても自分を成長させることができる環境があります。自分の中の可能性を見つけてみませんか。そのお手伝いができれば嬉しいです。



03

急性・重症患者看護専門看護師  
[ICU]

新見 秀美  
Niimi Hidemi

### 集中治療を受ける患者さん・ご家族に寄り添ったケアを

私は現在ICUで急性・重症患者看護専門看護師として働いています。集中治療を受ける患者さん・ご家族は毎日、目まぐるしく変化する状況に、身体的にも精神的にも大きな負担を感じていることが予測されます。そのため、患者さん・ご家族が安心して治療を受けられるようニーズに寄り添った安楽なケアを提供し、苦痛なく過ごせるよう心がけています。また、少しでも早く「普段の暮らし」に戻れるよう、多職種チームで質の高い医療・ケア提供をめざして取り組んでいます。

**徳島大学病院を選んだ理由は?** 徳島大学病院での実習を通して、専門性を活かした看護ケアが提供されていること、スタッフの皆さんが楽しく働いていることを知り、自分も働きたいと思いました。

**メッセージ** それぞれのキャリアプランに応じたサポートがあり、専門職として学び続けられる職場です。ぜひ一緒に働きましょう。

# 看護チームで働こう!

## ～看護職と看護補助者の協働～

●看護チームとは、看護職(助産師・看護師)と看護補助者(看護助手・看護アシスタント)を含むチームです。

●看護補助者とは、看護が提供される場において、看護チームの一員として看護師の指示のもと、看護の専門的判断を要しない看護補助業務を行う職種を言います。

●看護職と看護補助者が協働することで、看護の専門性が発揮できる環境をつくり、安全で質の高い看護を効果的に提供することができます。



看護補助者 **岡 真実** Oka Mami



**Q** どんな仕事をしているの?

病棟入口にあるスタッフステーションで、窓口や電話対応をはじめとする事務作業を担当します。入退院に関する問い合わせや手術・検査の呼び出し対応、医師や看護師への連絡、入院の書類管理から患者さんやご家族への説明まで、さまざまな業務に対応します。特別な資格は必要のない仕事ですが、医師や看護師、患者さん、ご家族それぞれをつなぐ重要な役割を担っています。いろいろな立場の人たちと関わるため業務は幅広いですが、その分、周りの人たちからもらえるたくさんの「ありがとう」が私にとっての一番の原動力になっています。

看護補助者 **松島 美奈** Matsushima Mina



**Q** どんな仕事をしているの?

看護助手の仕事は、主に病棟で働く看護師のサポートです。患者さんの搬送や入院のための病室準備、トイレ・洗髪の介助などを行います。ほかにも環境整備といって、医師や看護師が使う物品を整理整頓して並べるのも仕事のひとつ。使う人と相談しながら効率よく作業ができる配置を考えています。また、「明るく元気に楽しく」が私のモットーなので、働くスタッフや患者さんと接するときには、そのモットーを心がけながらコミュニケーションを取っています。患者さんからは「松島さんと話すと元気をもらえる」と声をかけていただくこともあり、入院生活の支えになると何よりうれしいですね。



配下膳



ベッドメイキング



搬送



受付



看護師と看護補助者でWチェック



環境整備

## 看護アシスタント(医療系学生)大募集!

徳島大学病院で、チーム医療の一員として先輩看護師と一緒に働き、医療従事者としてのスキルアップを目指しませんか?

### 応募要件

医療従事者として、感染防止対策等の自己管理ができる学生  
※アルバイトの掛け持ちはできません。

### 応募要件

17:00～22:00(17:00～20:00も可)  
※平日週3日、1日5時間程度が基準ですが、希望の勤務日数や時間帯は相談して決めましょう。

### 仕事内容

患者移送、配膳、環境整備、物品点検、物品搬送等、最前線の看護師をサポートする重要な任務です。

### 福利厚生

・通勤手当(2km以上)  
・制服貸与等  
※支給基準は、国立大学法人徳島大学有期雇用職員就業規則に準じるため、各種手当は、勤務時間数等により異なります。

徳島大学病院での現場経験は長い看護師人生の大きな糧になるはずです!

詳しくはこちら



お申し込み・お問い合わせ  
看護部管理室 TEL 088-633-9212

# キャリア形成支援システム

## 教育方針

病院と看護の理念に基づき、豊かな感性、高い倫理観、真の自律性を身につけ、幅広い理論を実践に統合できる看護師を育成します。

## 目標

1. 専門的知識や技術を備える質の高い看護を提供できる看護師の育成
2. 自らの仕事と能力を高めるキャリア開発ができる看護師の育成
3. 豊かな社会性を備え、看護倫理観に基づいた使命感に富む看護師の育成

## キャリア形成支援センター 看護職部門

看護職員のキャリア形成を担う部門で、人材育成の支援を行っています。

## サロン・相談室

キャリア形成のための相談やサロンを開設し、いつでも相談できる体制をとっています。看護師が自らのキャリアについて考える機会を提供し、キャリアに関する情報交換、談話会、ミニレクチャー等を通して、個々のキャリアを明確にできるように支援します。

## キャリアパス

仕事の経験やスキルを積みながら、自らの能力を高める順序・方法を系統立てて考えます。こうすることで、将来の目的や昇進プラン、キャリアアッププランを具体化・明確化できます。キャリアパスを設定することで、仕事に対する目的意識やスキルを効率よく高めていくことができます。

キャリアレベル	専任(一般看護師)領域	専任(教育)領域	看護管理領域	専門看護領域
ハイ	VI	ジェネラリストVI ↔ 教育トップマネージャー	部長	専門看護師(深化)
	V	ジェネラリストV ↔ 教育マネージャー	副部長	専門看護師(確立)
ミドル	IV	ジェネラリストIV ↔ 教育責任者	師長	認定看護師
	III	ジェネラリストIII ↔ 教育担当者	副師長	院内認定看護師
スタンダード	ジェネラリストII 若手看護師(169の看護介入項目取得) ステップアップ研修			
	ジェネラリストI 新人(83の看護介入項目取得) 新人研修 ホップ・ステップ・ジャンププログラム			



看護部ポータルサイトTACSにログインすると、この画面が表示されます。

## キャリア形成支援システム(TACS)

TACS(Tokushima Ai Chie Skill=徳島 愛・知恵・スキル(技))とは、キャリア形成支援の新機能を集約したシステムのことで、個人の立ち位置を把握することで、キャリアパスを具体的に描けるように開発されました。TACSでは個人の資格や経験、研修歴のデータ管理を行い、看護実践力を自己・他者評価してキャリアレベルが承認されます。

### ●キャリアパス

自分のキャリアレベルや、次のステージに挑戦するために必要な課題が確認できます。

### ●ポートフォリオ

取得資格や勤務歴など、職務に関わる個人のキャリアを見ることができます。

### ●自己評価

キャリアレベルに合わせて求められる項目について、自らチェックを行います。

## ポートフォリオ

全看護職員が個人のポートフォリオを持ち、自分のキャリアを認識して管理することができます。研修受講や研究発表などの履歴や目標管理もポイント化され、実績として認められます。



## 自己評価

各自で自己評価を行い、評価内容をもとに上司の適切な助言や指導があります。



# キャリアアップのための支援

## 院内認定コース研修

ミドルレベル研修として院内認定コースを設定しています。専門看護師、認定看護師等専門性の高いスキルを身につけた看護師により、年間計画が設定され実施されます。



研修修了者は「院内認定」のバッジが付与されます。

## 自己啓発助成制度

自己啓発を積極的に奨励することにより、看護師等の能力向上を図ろうとさまざまな支援を行っています。自ら向上しようとする者で、看護部が定める自己啓発研修に対しては、費用面での援助があります。

## ●病院組織としての支援

### 1 大学院等への進学に関する支援

職員に自己啓発の機会を提供することを目的に、大学等による修学のための休業制度を設置しています。在職期間が2年以上である職員が請求することができ、承認された場合の休業期間は、2年または3年を越えない範囲となります。(自己啓発等休業に関する規則)

### 2 専門看護師・認定看護師の資格取得への支援

専門性を高め、看護の質向上につなげるために、専門看護師・認定看護師の資格取得を目的に、教育課程に研修に行く際には、一部費用の支援があります。

### 3 教育担当者養成への支援

徳島大学保健学科と連携し、大学院修士課程で学びながら教育担当者を目指します。実践的な教育・指導の充実や、学生の実習指導、演習、講義ができることを目指しています。大学院入学及び単位取得の際は、一部費用の支援があります。

### 4 特定看護師養成への支援

徳島大学病院看護師特定行為研修センターでは、勤務を継続したまま、看護師特定行為研修を受講することができます。仕事と学習との両立への支援に加え、授業料等の費用は全額支給があります。



# TRAINING SYSTEM

## 徳島大学病院の教育システム

万全のサポート体制で、新人看護師・新人助産師でも安心! 看護師の仕事は、経験を積み重ね、毎日が勉強の日々。そんな中、安心して働けるよう、「新人教育プログラム」が充実しています。

電子カルテ操作訓練



静脈注射



筋肉注射



災害訓練



フィジカルイグザミネーション



感染対策



ホップ研修

4月 → 5月 → 6月 → 7月 → 8月 → 9月 → 10月 → 11月 → 12月 → 1月 → 2月 → 3月

ステップ研修

褥瘡予防



BLS



メンタルヘルス



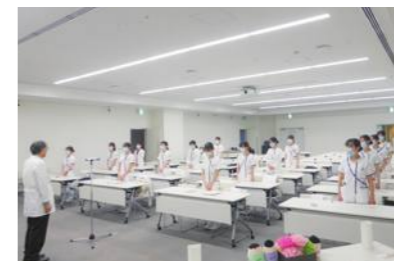
神経系モニタリング



看護過程フォローアップ



新人研修了式 修了証書 授与



新人研修了式 学びの発表会



ジャンプ研修



次のステップへ

1月

2月

3月

12月

11月

10月

9月

8月

7月

6月

5月

4月

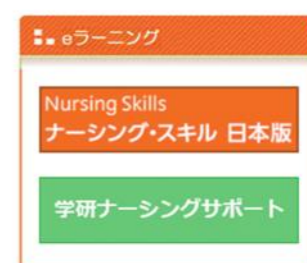
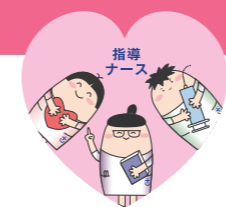


新人看護師、新人助産師は1年間バッジを左肩につけ、患者さんや他職種スタッフにわかりやすくしています。

チーム全員で新人をサポートします! みんなが指導者です。

教育担当者って? 部署教育の責任者で、教育的な指導を行っています。

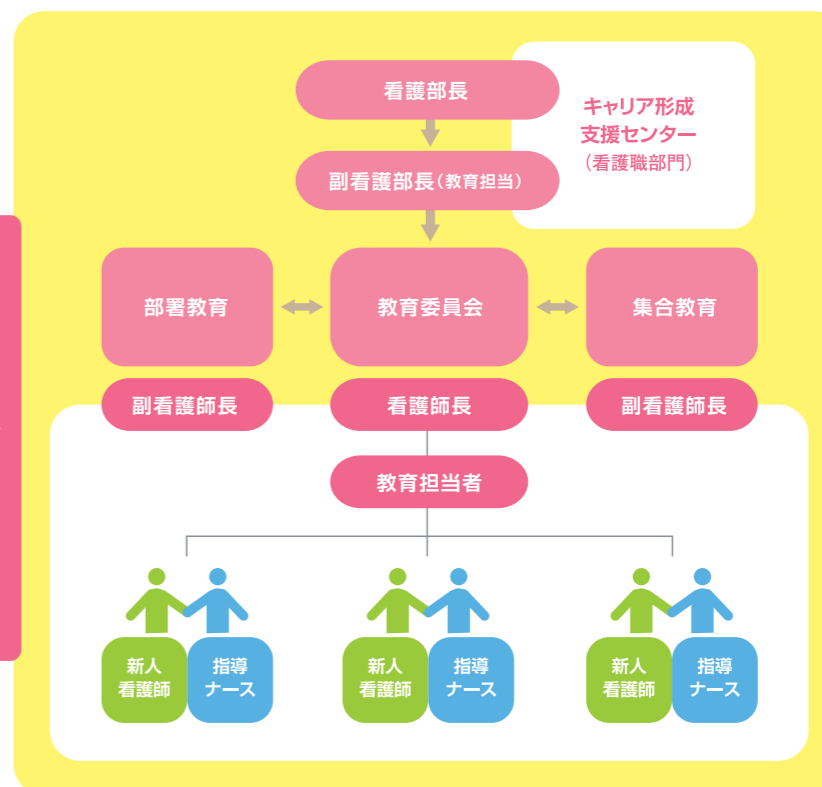
指導ナースって? 業務の中で具体的に実践習得のサポートを行っています。



看護手順は、「ナーシング・スキル日本版」です。年間で系統的に配信する「学研ナーシングサポート」は、著名な講師陣によりインターネット講義を、いつでもどこでも受講が可能です。時間や場所を問わず学習できる、繰り返し学習できる等のメリットがあります。

### 教育体制

主体的な学習を基本とした部署教育が中心となります。部署では、新人教育を担当する部署教育担当者として指導ナースを配置し、スタッフ全員で新人看護師・新人助産師をサポートする体制をとっています。看護部・キャリア形成支援センター(看護職部門)・部署が連携し、自己学習・集合研修・部署内研修を連動させ、新人全員に均質な教育を行っています。



# 看護師等の一般的勤務条件

**雇用・勤務形態** 常勤職員 2交代制(12時間夜勤、16時間夜勤)、3交代制

**基本となる勤務時間**

- ①12時間2交代(長日勤8:30~21:15、長夜勤20:30~9:30)休憩1時間15分
- ②16時間2交代(16:30~9:30)休憩1時間30分
- ③3交代(日勤8:30~17:00、準夜16:30~1:00、深夜0:30~9:00)休憩45分

初任給	免許	看護師			助産師
	修業年数	2年課程	3年課程	4年課程	4年課程
初任給		211,000円	218,800円	225,800円	228,500円

※経験年数に応じて加算あり

**昇給** 年1回(毎年1月1日・勤務成績に応じて)

**諸手当**

- 住居手当(最高28,000円) ●通勤手当(最高55,000円) ●扶養手当 ●地域手当(基本給の2%支給)
- 夜間看護等手当(勤務時間帯に応じて7,300円/回、3,550円/回、3,100円/回及び通勤距離に応じて加算あり)
- 超過勤務手当(1時間単価の125%、勤務時間が深夜の場合は150%)
- 休日手当(1時間単価の135%、勤務時間が深夜の場合は160%) ●夜勤手当(1時間単価の25%)
- 看護職手当(12,000円/月) ●専門看護手当(業務に応じて5,000円/月~10,000円/月)

**期末・業績手当(ボーナス)** 年2回(6月、12月)支給  
年間支給率 4.32月分(ただし、1年目は2.808月分)

**退職手当** 本学退職手当規則により支給

**休暇・休業制度**

- 年次休暇(その年の在職期間に応じて付与され、4月1日採用の場合は15日) ●病気休暇
- 特別休暇(結婚休暇(5日)、産前産後休暇、忌引休暇、リフレッシュ休暇(3日)、その他) ●育児休業、介護休業

※記載内容は、令和5年4月1日現在の一般的な事項を示したもので、規則改正または採用者の事情により変わることがあります。

## ●実際の支給例(4年制看護大学卒業・採用1年目)

<b>毎月の給与額</b>	借家(家賃61,000円)に居住 内科病棟に勤務し、 二交代勤務で夜勤5回行った場合	<b>300,576円</b>	<b>期末・業績手当(ボーナス) — 年間 600,901円</b>
---------------	--	-----------------	------------------------------------



# 福利厚生

徳島大学病院では、職員が仕事と生活の調和を保ち、いきいきと働き続けられるよう、良好な勤務環境の構築に向けた取り組みを実施し、福利厚生の充実にも努めています。

## 看護師 宿舎

令和2年オープン。  
宿舎棟は12室完備。



## ホスピタルロード(外来診療棟1F)

たくさんの方で賑わうホスピタルロードには、患者図書室「リブロ」やローソン、タリーズなどのショップが充実しています。院内の医師や看護職員、スタッフも多く利用しています。



## OLIVE KITCHEN(オリーブ キッチン)(西病棟11F)

徳島の街並みを一望できる院内にあるレストランです。解放感あふれる広々とした空間でゆったりとリラックスしながら食事やお茶を楽しめます。



- 営業時間/9:00~16:00(ラストオーダー15:30)
- 定休日/土・日曜、祝日

## ホスピタルギャラリー be (西病棟1F)

芸術(アート)と医療の出会いが、洗練された空間を演出。良質のアートをゆっくりと過ごしながら見ることができます。

## あゆみの森保育園

子育て中の看護師や医師も安心して子どもを預け、働くことができるように大学病院敷地内に国立大学法人「徳島大学あゆみの森保育園」を設置しています。生後57日~小学校就学までの乳幼児の保育を行っています。自然豊かで園庭も広く、のびのびと育つ環境があります。



- 保育時間/ 早朝保育 7:00~、7:30~18:30(18:30~は延長保育)
- 休 園 日/ 日曜、祝日、年末年始 ●定員/130名
- 保育料(月額)お住まいの市町村の保育料基準により決定されます。

## キャリア相談・キャリアサロン

「打ち込める仕事」と「充実したプライベート」の2つが揃えば、人生はもっと楽しくなる、と私たちは考えています。徳島大学病院看護部は「ワークライフバランス」を重視し、キャリア相談・キャリアサロンがあります。たとえば、育児休業・復帰後の勤務形態など、さまざまな相談事ができます。

※ワークライフバランスは、自分自身の「仕事」と「仕事以外の生活」について働き方を調整することで生活の質を高め、仕事にも良い影響を与えるためのものです。

## 子育て支援

子育てをしながら仕事を続けられるように、各種支援が充実しています。

- 産前産後休暇(産前8週間、産後8週間)
- 育児休業制度(子供が満3歳になるまで)
- 勤務時間の短縮(子供が小学校就学期間まで)
- 看護休暇(子供が中学校就学前まで年5日、2人以上は10日まで)

## 介護支援

ご家族の方が負傷、疾病、高齢又は身体上若しくは精神上的の障害により2週間以上の期間にわたり常時介護が必要とする場合に介護休業(休暇)が取得できます。